

SIA



ALÉSIA  
2025

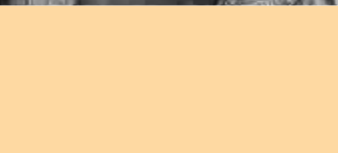
DOSSIER  
DE PRESSE

**CÉSAR**  
EST DE RETOUR !

MuséoParc  
ALÉSIA

Côte  
d'Or  
LE DÉPARTEMENT

# CSA



# ALESIA



**François Sauvadet**  
Ancien Ministre,  
Président du Département  
de la Côte-d'Or

**APRÈS UNE ANNÉE OLYMPIQUE  
QUI AURA MARQUÉ L'HISTOIRE  
DE LA CÔTE-D'OR ET CELLE  
DU MUSÉOPARC ALÉSIA,  
NOUS VOUS INVITONS, EN 2025,  
À VOUS REPLONGER DANS L'HISTOIRE  
DU PLUS CÉLÈBRE PERSONNAGE  
DE L'ANTIQUITÉ, SUJET DE  
FASCINATION :  
JULES CÉSAR.**

La programmation culturelle 2025 du MuséoParc Alésia, avec son exposition phare « César, tous les chemins mènent à Rome » du 15 mars au 30 novembre, transportera les visiteurs dans une expérience de visite unique et inoubliable. Elle associera des dispositifs numériques innovants et immersifs à de prestigieux prêts d'œuvres et d'objets archéologiques provenant de grands musées nationaux et internationaux.

Cette exposition pour petits et grands mettra en scène les dernières années de la vie de César après sa victoire à Alésia et son ascension irrésistible vers le pouvoir avant sa chute tragique. L'occasion de découvrir ou de redécouvrir, de manière ludique et pédagogique, un personnage qui aura marqué l'Antiquité et le monde occidental.

Cette programmation culturelle 2025 du MuséoParc Alésia fera dire à coup sûr aux visiteurs : « Veni, Vidi, Cognovi » (Je suis venu, j'ai vu, j'ai appris) !

Car visiter le MuséoParc Alésia, c'est aller au cœur même de nos racines gallo-romaines qui fondèrent le creuset de notre culture française et de notre patrimoine si exceptionnel.

Le Département apporte un soutien absolu au MuséoParc Alésia, devenu au fil des années une référence muséographique de tout premier plan en Côte-d'Or.

Design & rédaction © tempsRéel.fr

Crédits photos © Sébastien Pitoizet | Sonia Blanc |  
SPL MuséoParc Alésia | Bruno Isabellon | Stéphanie Focé |  
Philippe Bruchot CD21 | Stéphane Chalaye |  
Laura Bodénez | Laurent Châtelier pour Ohrizon



**Marc Frot**  
Président  
du MuséoParc Alésia



**Laurent Bourdereau**  
Directeur général  
du MuséoParc Alésia

## L'AVENIR EST ENCORE PLUS BEAU

En 2025, le Département de la Côte-d'Or réaffirme son engagement en faveur du MuséoParc Alésia, renforçant ainsi son rôle de référence scientifique, culturelle et touristique. La signature d'une nouvelle délégation de service public pour cinq ans traduit la volonté politique de soutenir un projet d'envergure en milieu rural. Elle confère au site d'Alésia une dimension territoriale accrue, soutenue par des partenariats institutionnels et professionnels structurants.

Un travail de fond est engagé par l'équipe pour renforcer l'attractivité du site à travers son offre et ses différentes entités, affirmant ainsi sa vocation de ressource incontournable pour les scientifiques et les nombreux publics de tous âges qui viennent le visiter.

Au cœur des évolutions liées à la décentralisation culturelle et à l'aménagement des territoires ruraux, la SPL MuséoParc Alésia adapte ses missions aux nouvelles approches des sites historiques et muséaux. L'objectif : être en phase avec l'évolution des pratiques culturelles et proposer des espaces qui conjuguent connaissance scientifique, visite plaisir, et lien avec les populations. L'année 2025 marque le début d'un projet scientifique et culturel d'envergure, avec la création d'un « Département scientifique et des collections » en concertation avec le ministère de la Culture. Fort de la confiance du Conseil départemental de la Côte-d'Or, sous l'impulsion du Conseil d'administration, les élu(e)s réaffirment leur engagement en soutenant activement les actions menées dans le cadre du projet d'établissement. Celles-ci vont désormais se structurer autour d'un Projet Scientifique et Culturel, intégrant des expositions thématiques, un chantier des collections, la création d'un comité scientifique, l'aménagement des vestiges gallo-romains, l'ouverture d'un centre de documentation, le développement de la médiation culturelle numérique, l'évolution du parcours de visite, l'élargissement des publics et la promotion d'un tourisme durable.

Autant d'initiatives qui donneront à la SPL MuséoParc Alésia de nouvelles perspectives pour valoriser et dynamiser ce grand site historique en milieu rural.

## ALÉSIA, LA SUITE DE L'HISTOIRE

L'année 2025 est tout d'abord marquée par la confiance renforcée du Département qui nous confie la responsabilité scientifique du site. Cette avancée majeure dans notre projet marque une nouvelle étape : la première fois, nous assumons une compétence essentielle – la gestion des collections et de la documentation archéologique, la valorisation et la préservation des vestiges, ainsi que le rayonnement scientifique et la recherche. C'est avec un grand plaisir et une immense fierté que nous accueillons Olivier Caumont, Conservateur en chef, à la tête de ce nouveau département.

Désormais, Alésia s'incarne pleinement dans un concept de grand site : un musée, une collection, un paysage remarquable, les vestiges d'une ville gallo-romaine, des archives, la statue et l'empreinte architecturale de Bernard Tschumi qui a signé le bâtiment.

Le MuséoParc Alésia, porté par l'élan d'une année 2024 « olympique », veut encore frapper un grand coup en 2025 avec une thématique de saison consacrée à Jules César. C'est un événement avec une exposition inédite en France, « *César, tous les chemins mènent à Rome* », et une saison culturelle colorée par la figure du célèbre général romain.

C'est la suite de l'histoire que nous vous proposons de mieux connaître après le siège d'Alésia qui fut le tremplin de César vers son destin exceptionnel.

Exposer des tableaux prestigieux pour retracer l'itinéraire du conquérant de la Gaule est une démarche atypique dans un lieu dédié à l'archéologie. Nous relevons ce défi comme nous nous employons à le faire au quotidien avec des équipes passionnées que je remercie vivement pour leur implication.

Notre volonté est de mobiliser les ressources d'un territoire, d'impliquer tous ceux qui y vivent, de questionner les enjeux des droits culturels pour tous les publics. Autour de la mise en perspective d'un récit fabuleux, nous contribuons à la construction d'une petite fabrique d'humanité, essence même de la culture.

Nous sommes à la fois passeurs d'histoire, gardiens du patrimoine, tisseurs de liens. Cette ambition guidera notre projet dans les années à venir, en favorisant des dynamiques de coopération avec un large réseau d'acteurs : patrimoine, recherche, médiation, tourisme.



# PANORAMA

8 FÉVRIER  
**OUVERTURE**



8 FÉVRIER – 9 MARS  
**LES JEUX ET  
JOUETS ANTIQUES** P20



15 MARS  
**OUVERTURE DE  
L'EXPOSITION  
CÉSAR, TOUS LES  
CHEMINS MÈNENT  
À ROME** P6



5 AVRIL – 5 MAI  
**À TABLE AVEC CÉSAR** P21

8 – 11 MAI  
**L'ARTISANAT  
ROMAIN** P22



17 MAI  
**NUIT DES MUSÉES /  
UN SOIR À ROME** P22



29 – 31 MAI  
**LES TROUPES ROMAINES  
S'INSTALLENT À ALÉSIA** P23



31 MAI  
**ON MET LE FEU  
À LA TERRASSE !** P23



# SAISON 2025



7 - 8 JUIN  
**FÊTE DU VÉLO - CÔTE-D'OR  
CLASSIC JUNIOR** P24

14 - 15 JUIN  
**JOURNÉES  
EUROPÉENNES DE  
L'ARCHÉOLOGIE** P24



12 - 13 JUILLET  
**DANS L'ARMÉE  
DE CÉSAR** P24



15 - 16 AOÛT  
**WEEK-END À ROME** P24



20 - 21 SEPTEMBRE  
**UNE DÉCOUVERTE  
IMMERSIVE DE LA  
BATAILLE D'ALÉSIA** P25



18 OCTOBRE - 2 NOVEMBRE  
**CÉSAR EST MORT,  
VIVE CÉSAR!** P21



8 - 11 NOVEMBRE  
**ON FABRIQUE !** P27



29 NOVEMBRE  
**CLAP DE FIN**



LES



ES  
EF  
AF

**2025**

**ANNÉE  
CÉSAR**

SA





# CÉSAR, TOUS LES CHEMINS MÈNENT À ROME

## Alésia, un tremplin pour César

L'année 2025 consacre le retour de César à Alésia ! Si chacun connaît le célèbre général romain, on ignore souvent que sa victoire à Alésia fut le tremplin vers son destin exceptionnel, le propulsant vers le pouvoir et contribuant à faire de Rome une superpuissance méditerranéenne.

## L'ambition de cette exposition est double :

- Retracer le parcours de « Caius Julius Caesar », du triomphe d'Alésia en 52 av. J.-C. à son assassinat en 44 av. J.-C., en mettant en lumière le « conquérant de la Gaule » et le « précurseur de l'Empire romain ».
- Révéler les multiples facettes de César : général victorieux, stratège politique, instigateur de réformes sociales, grand bâtisseur, amant de Cléopâtre, homme de pouvoir et finalement « dictateur perpétuel », un titre conféré par le Sénat et qui le mènera à son assassinat !

## Une exposition inédite en France

Bien peu d'expositions ont été consacrées à Jules César en France. *César, tous les chemins mènent à Rome* se distingue par son approche unique et par des prêts prestigieux d'œuvres et d'objets provenant des établissements suivants : Musée d'art moderne de Bologne, Musée national du château de Compiègne, Musée d'arts de Nantes, Musée archéologique de Dijon, Musée municipal Ducastel-Vera à Saint-Germain-en-Laye, Château de Cormatin, Musée de Picardie à Amiens, Bibliothèque-médiathèque de Semur-en-Auxois, Musée des Beaux-Arts d'Arras, Musée départemental Georges de La Tour à Vic-sur-Seille, Musée Denon à Chalon-sur-Saône, Musée des Beaux-Arts - Hôtel Fayet à Béziers, Musée d'art moderne de Bologne, Musée d'art et d'histoire de Clamecy.

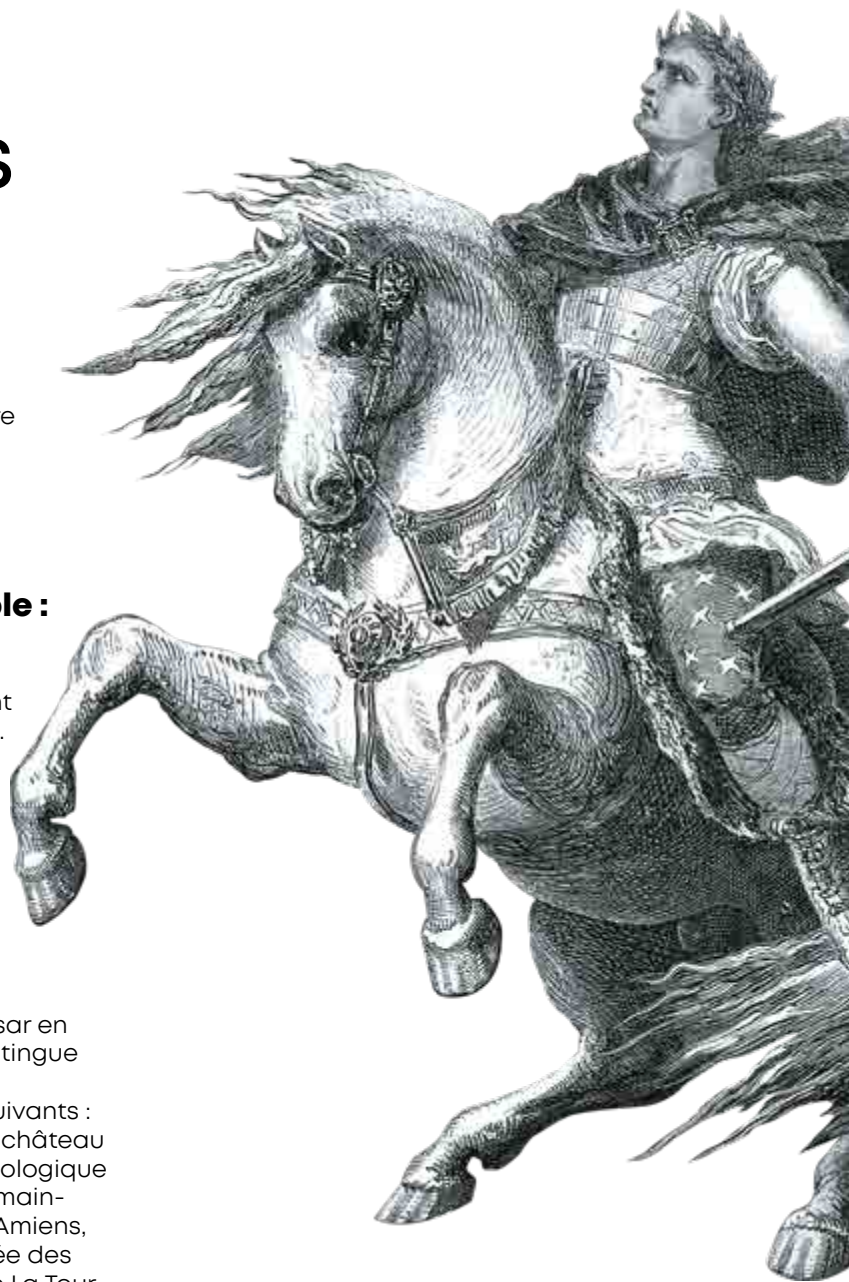
## REPÈRES | QUE DEVIENT JULES CÉSAR APRÈS ALÉSIA ?

### La rivalité avec Pompée

Après sa victoire à Alésia et la fin de la guerre des Gaules, César déclenche une guerre entre Romains : pour devenir maître de Rome, il combat Pompée et ses partisans jusqu'en Afrique. Début 44, après avoir accumulé tous les pouvoirs, il est nommé dictateur perpétuel (« dictateur perpétuel »).

### Populaire mais trop puissant ?

Généreux, César est aimé du peuple, mais sa toute-puissance suscite de vives inquiétudes parmi ses contemporains. C'est pourquoi il est assassiné, le 15 mars 44, jour des ides de Mars, par un groupe de sénateurs, parmi lesquels figurent certains de ses proches.



Dans le cadre de cette exposition, le MuséoParc Alésia propose une saison culturelle en bonne partie dédiée à Jules César et à la civilisation romaine (voir pages 19 à 25).





# PEINTURES, GRAVURES, SCULPTURES ET MONNAIES

## Une sélection exceptionnelle

L'exposition *César, tous les chemins mènent à Rome* propose une (re) découverte fascinante de l'histoire de César à travers une sélection exceptionnelle d'une trentaine d'œuvres et d'objets originaux : peintures, gravures, sculpture et monnaies. Il s'agit souvent d'œuvres datant de la période moderne notamment du XIX<sup>e</sup> siècle.

*L'exposition est conçue et réalisée par les équipes du MuséoParc Alésia. Le commissariat est assuré par Mathilde Le Piolot-Ville, responsable action culturelle, assistée de Maud Goldscheider, avec le conseil scientifique de Sabine Lefebvre, professeur d'histoire romaine et directrice de l'UMR ARTEHIS à l'université de Bourgogne.*



**Jean-Louis Gérôme (1824-1904) Jules César en buste (étude pour le frontispice de L'histoire de César de Napoléon III)** • XIX<sup>e</sup> siècle  
• Huile sur papier marouflé sur toile • L. 19,7 cm ; H. 26,6 cm  
• Musée national du château de Compiègne

Dès son accession au trône, Napoléon III entreprend la rédaction d'une *Histoire de Jules César*, par intérêt pour l'histoire mais aussi pour légitimer son pouvoir en se plaçant dans la continuité du conquérant romain. En 1865, il demande au peintre Jean-Louis Gérôme, réputé pour ses peintures évoquant l'Antiquité, de dessiner un « César en costume militaire » pour illustrer le second volume de son ouvrage. L'artiste propose au moins trois variantes, dont deux sont présentées dans l'exposition.



**Denier à l'éléphant** • 49 av. J.-C. • Argent • Diam. 1,65 cm • Collection Département de la Côte-d'Or, MuséoParc Alésia

Cette monnaie, une des plus célèbres du monde romain, est destinée au paiement des soldats. Au droit, sont représentés les attributs du grand pontife, charge qu'exerce César à partir de 63 av. J.-C. Au revers, la légende CAESAR est associée à un éléphant piétinant un serpent, un carnyx ou peut-être un dragon. La représentation est discutée : la monnaie ne commémore pas les victoires en Afrique, plus tardives, mais l'animal pourrait symboliser la force de César qui écrase ses ennemis.



**Denier** • 43 av. J.-C. • Argent • Diam. 1,72 cm • Musée archéologique, Dijon

En 44 av. J.-C., César fait frapper des monnaies à son effigie, ce qu'aucun Romain n'avait fait de son vivant avant lui. Son visage ne disparaît pas après son assassinat, bien au contraire : lorsqu'Octavien et Marc Antoine se disputent sa succession, ils font figurer son profil sur leurs propres monnaies pour légitimer leur revendication du pouvoir. Sans hésiter à y associer leur image, comme ici Marc Antoine.

## LES MOTS ÉTERNELS DE CÉSAR

### TOI AUSSI, MON FILS

Lors de son assassinat en 44 av. J.-C., César aurait prononcé cette phrase lorsqu'il découvre que l'un des conspirateurs est Marcus Junius Brutus, un homme qu'il considérait presque comme un fils adoptif. Elle est surtout connue grâce à William Shakespeare, qui l'utilise dans sa pièce *Julius Caesar* (1599).

**Aujourd'hui :** signifie une profonde surprise ou douleur face à la trahison inattendue d'un proche.





**Jules Elie Delaunay (1828-1891) César et sa fortune** • 1855 • Huile sur toile • L. 146,5 cm ; H. 114,2 cm • Musée d'arts, Nantes

En 48 av. J.-C., César se lance à la poursuite de Pompée en traversant l'Adriatique. Il attend des renforts et s'impatiente... Déguisé en esclave, il monte dans une barque pour aller chercher lui-même ses légions. En pleine tempête, alors que le pilote veut renoncer, il le rassure : « Ne crains rien, tu portes César et sa Fortune ! ». « Popularisé » par Napoléon III, le chef romain est souvent représenté par les peintres sous le Second Empire. En 1855, « César dans la tempête » est le sujet du concours pour le Prix de Rome de peinture d'histoire. Delaunay est classé parmi les dix finalistes avec ce tableau.



**Andrea Andreani (1558/1559-1629) d'après Mantegna 1599** • Gravure • L. 27 cm ; H. 37 cm • New-York, Metropolitan Museum

Le triomphe est la cérémonie la plus prestigieuse de Rome. En 46 av. J.-C., César célèbre ses quatre victoires sur la Gaule, l'Égypte, le Pont et l'Afrique. Il parcourt la ville avec ses familiers, ses soldats, le butin et les prisonniers de guerre. Au cours du trajet, il décide si les chefs vaincus doivent être exécutés ou gardés en captivité : Vercingétorix est égorgé dans sa prison après le triomphe sur la Gaule, le plus beau des quatre selon les sources littéraires antiques. Pour des raisons de conservation, les gravures d'Andreani ne sont pas exposées, mais intégrées dans un dispositif numérique immersif.



**Anonyme (école autrichienne) La Mort de César** • XVIII<sup>e</sup> siècle Huile sur toile • L. 71,3 cm ; H. 50,5 cm • Musée d'art et d'histoire Romain Rolland, Clamecy

En 44 av. J.-C., César est maître de Rome, où il cumule tous les pouvoirs, et se prépare à lancer une nouvelle campagne militaire en Perse. Ses ennemis, de plus en plus nombreux, pensent qu'il veut devenir roi. Menés par Brutus et Cassius, tous deux anciens partisans de Pompée, ils organisent un complot pour le tuer le 15 mars, lors d'une séance du Sénat. L'artiste représente le moment où César succombe sous les coups de poignard des conjurés.

## VENI, VIDI, VICI

En 47 av. J.-C., après sa victoire fulgurante à Zéla (actuelle Turquie), César résume son exploit en trois mots : « Je suis venu, j'ai vu, j'ai vaincu ». Cette formule incarne sa stratégie éclair et son sens du panache.

**Aujourd'hui** : exprime un succès rapide et impressionnant.

## ALEA JACTA EST

En 49 av. J.-C., César défie le Sénat en franchissant avec son armée le Rubicon, petit fleuve marquant la frontière entre la Gaule cisalpine et l'Italie, que nul ne peut franchir en armes sans l'autorisation expresse des sénateurs. Il déclenche ainsi une guerre civile qui va l'opposer à Pompée et à ses partisans.

**Aujourd'hui** : signifie qu'un choix crucial a été fait avec ses conséquences à accepter.





## UNE EXPÉRIENCE IMMERSIVE DANS LES PAS DE CÉSAR

L'exposition *César, tous les chemins mènent à Rome*, offre une scénographie immersive et pédagogique conçue pour un large public. Avec une approche novatrice, elle capte l'attention aussi bien des jeunes que des passionnés d'histoire. En conjuguant récit, œuvres historiques et technologies immersives, elle propose une exploration dynamique et captivante des grandes étapes de la vie de César.

### Un parcours temporel et narratif

Le fil conducteur de l'exposition repose sur une ligne chronologique retraçant les moments clés du destin de César. La scénographie se structure en une série de petits espaces qui illustrent les choix et ambitions du général romain, ses stratégies et détours pour atteindre le pouvoir. Cette métaphore du chemin reflète ses manœuvres politiques, ses raccourcis audacieux et ses détours calculés.

### Une immersion totale grâce à la complémentarité œuvres-multimédia

Les murs diffusent des projections dynamiques sur de grandes surfaces, tandis que des capteurs réagissent aux mouvements des visiteurs pour créer une interaction fluide et personnalisée. Ces dispositifs, conçus pour enrichir le parcours, dialoguent avec les œuvres réelles sans les supplanter, permettant aux visiteurs de mieux comprendre le contexte historique.

### Une ambiance lumineuse maîtrisée

L'éclairage joue un rôle essentiel dans l'immersion du public. La lumière tamisée facilite la mise en valeur des projections multimédias, tout en sublimant les œuvres physiques par des jeux de lumière adaptés : des nuances chaudes ou froides selon le contenu pour renforcer l'intensité dramatique du parcours.

### Un graphisme inspiré de l'Antiquité

L'identité visuelle de l'exposition s'inspire des teintes des pigments antiques. Les animations projetées intègrent des effets évoquant la peinture et l'encre, créant un univers visuel cohérent et harmonieux avec les œuvres exposées. Les décors immersifs, composés de paysages et de compositions graphiques, habillent les différents espaces pour renforcer l'impression de traverser des scènes vivantes de l'histoire.



# UNE EXPOSITION À DÉCOUVRIR EN FAMILLE ET SURTOUT POUR LES ENFANTS

## César dans l'atrium en format XXL

Un jeu de l'oie géant accueille les visiteurs dès leur arrivée dans l'atrium du MuséoParc Alésia. Cette magnifique installation, reconstitution d'un jeu de l'oie du XVIII<sup>e</sup> siècle, est partie intégrante de l'exposition. Elle renvoie à la vie de César et à l'histoire de Rome. C'est aussi une bonne manière de tester ses connaissances en famille.

## César en Playmobil® : une approche ludique et pédagogique

Pour les plus jeunes mais pas seulement (!), des « scénettes Playmobil® » intégrées au mobilier tout au long du parcours, offrent des pauses ludiques et pédagogiques. Ces décors reconstitués enrichissent le récit en le rendant accessible aux enfants de manière simple et visuelle.

## Le Forum : un espace de conclusion interactif

L'espace de conclusion, baptisé « Le Forum », prolonge la visite en proposant un lieu d'interaction et de découverte. Une table tactile donne accès à la photothèque de l'exposition et à des activités pour enfants : jeux (« Puissance 4 César contre Pompée », puzzle « Triomphe de César », jeu de questions-réponses.), coloriages, pochoirs et bandes-dessinées. Une large vue panoramique illustrée de la Rome antique permet aux visiteurs de situer les vestiges encore visibles aujourd'hui, complétant ainsi l'expérience de manière spectaculaire et éducative.

### Une synergie créative

L'exposition *César, tous les chemins mènent à Rome*, résulte d'une collaboration passionnée. Laura Bodénez signe la scénographie avec poésie et pédagogie, Vinciane Clémens le graphisme immersif, et l'agence dijonnaise Ikko la création audiovisuelle. Adimes Agencement (Chenôve) s'est chargé de l'aménagement, Luminariste (Lyon) de l'éclairage, BIM Soclage (Auxois) des supports d'exposition et Arthur Deballon (AVS Communication) a fait des prouesses pour réaliser le jeu de l'oie.



### Une aventure ludique pour les jeunes visiteurs

Le département action culturelle propose deux livrets-jeux inédits conçus par Laurette Architecte, à destination des 3-6 ans et des 7-12 ans. Les plus petits partiront à la recherche du doudou perdu de César tout en découvrant les animaux présents dans la vie de César, tandis que les plus grands suivront l'éléphant, repère sur certaines monnaies antiques, pour explorer la vie du célèbre général romain. Ces supports interactifs, mêlant jeux, découvertes et activités à emporter, invitent les jeunes visiteurs à plonger dans l'histoire de manière ludique et pédagogique. Une initiative enrichissante pour sensibiliser les enfants à l'Antiquité dès leur plus jeune âge. C'est ce qui va aussi leur permettre de gagner des boîtes de Playmobil !

*Exposition de figurines issues de collections privées.  
Avec l'aimable autorisation de PLAYMOBIL® France. Cette exposition n'est ni sponsorisée, ni organisée par PLAYMOBIL®.*

### Pourquoi l'éléphant ?

César se sert des éléphants lors de certaines batailles ou doit affronter des armées avec des éléphants, par exemple à Thapsus. Lors de son triomphe dans les rues de Rome, il fait défiler des éléphants dans le cortège.

ALÉSIA

# RÉCIT

Il était une fois

# Alésia







# ALÉSIA, UNE HISTOIRE DE FRANCE

## Une date gravée dans tous les manuels d'histoire

52 avant Jésus-Christ, fin de l'été. Menacé presque partout en Gaule, Jules César décide de battre en retraite après avoir été repoussé devant Gergovie. À peine ses troupes sont-elles réunies entre la Loire et l'Yonne qu'il est attaqué par Vercingétorix. Mais le général romain ne s'en laisse pas compter, et le chef gaulois doit se replier sur l'oppidum d'Alésia. César engage aussitôt de gigantesques travaux : en quelques semaines, deux lignes fortifiées de 15 et 21 km, dotées de pièges très élaborés, et une trentaine de camps encerclent des Gaulois qui ne parviennent pas à prendre le dessus.

## Vercingétorix se rend

L'arrivée d'une impressionnante armée de secours n'y changera rien. Au terme d'un ultime combat qui oppose plusieurs centaines de milliers d'hommes, les Gaulois sont contraints de s'incliner. Vercingétorix se rend à César et, même si d'autres batailles sont encore à venir, l'ensemble de la Gaule s'apprête à devenir romaine.

## L'histoire remonte à la surface

Du siège de 52 av. J.-C., des combats opposant plusieurs centaines de milliers de Gaulois à des dizaines de milliers de Romains, des fortifications dont César était si fier, rien ne semble aujourd'hui subsister sur le site bourguignon. Pourtant, depuis un siècle et demi, des générations d'archéologues ont réuni des milliers d'objets et de multiples indices qui témoignent de l'ampleur de l'événement.



## LE SIÈGE D'ALÉSIA EN QUELQUES CHIFFRES

### 52 AV. J.-C.

DATE DU SIÈGE D'ALÉSIA

### 2 MOIS

DURÉE TOTALE DU SIÈGE

### 21 KM

LONGUEUR DE LA CIRCONVALLATION (LIGNE DE FORTIFICATIONS PROTÉGÉANT LES ROMAINS D'UNE ATTAQUE EXTÉRIEURE PAR L'ARMÉE DE SECOURS)

### 15 KM

LONGUEUR DE LA CONTREVALLETTION (LIGNE DE FORTIFICATIONS QUI BLOQUE LES GAULOIS SUR LE MONT-AUXOIS)

### 7 000 HECTARES

SUPERFICIE TOTALE DU SITE CONCERNÉE PAR LE SIÈGE

### 3 000 HECTARES

SUPERFICIE DU SITE D'ALÉSIA COMPRISE DANS LES LIGNES D'INVESTISSEMENT ROMAINE

### 10 LÉGIONS ROMAINES

ENGAGÉES AU MOMENT DU SIÈGE

### 80 000 FANTASSINS GAULOIS

QUI SE REPLIENT DANS L'OPPIDUM D'ALÉSIA

### 150 000 PERSONNES

FORMANT LE TRAIN DE JULES CÉSAR, CONSTITUÉ DE LÉGIONNAIRES, D'ESCLAVES, DE FEMMES ET D'ENFANTS, DE MATÉRIEL DE GUERRE



## LES FOUILLES D'HIER À AUJOURD'HUI

### Sur les vestiges du siège

Il revient à Napoléon III d'avoir engagé les premières fouilles sur les vestiges du siège. En cinq ans, sont mis au jour les tracés de la double fortification romaine et des principaux camps, ainsi que nombre de témoignages matériels significatifs de la période du siège.

### Sur le site de la ville antique

La ville antique focalise aussi l'attention avec les premières fouilles sur Alésia, dès 1810. Les plus notoires sont celles menées par Émile Espérandieu et la Société des Sciences de Semur-en-Auxois dès 1905-1906. La ville gallo-romaine depuis lors a connu de nombreuses campagnes sous l'égide de l'université dès les années 1950.

### Nouvelle ampleur dans les années 90

Il faut attendre les années 1991-1997 pour que des fouilles de grande ampleur soient reprises sur les lignes césariennes. Commanditées par le ministère de la Culture dans le cadre de la loi-programme sur le Patrimoine, les recherches franco-allemandes dirigées par Michel Reddé et Siegmund von Schnurbein ont permis l'étude approfondie des lignes de fortification. Dans la lignée des photographies de René Goguet, 2011 voit la réalisation d'un programme de prospection aérienne par télédétection LIDAR piloté par le Conseil Général de la Côte-d'Or.

### La redécouverte de La Croix-Saint-Charles entre 2008 et 2018

Un vaste programme de fouilles dirigé par Olivier de Cazanove a révélé l'existence d'un sanctuaire de sources gallo-romain dédié à Apollon Moritasgus au lieu-dit La Croix-Saint-Charles. Parmi les découvertes, un bassin en bois exceptionnellement conservé a été restauré et est présenté aux visiteurs dans le parcours permanent.

### Depuis 2020,

les fouilles d'Alésia ont repris dans l'emprise du site archéologique visitable, sous la direction de Mathieu Ribolet et Fabienne Creuzenet (UMR ARTEHIS, Université de Bourgogne). Ce nouveau programme de recherche a pu voir le jour grâce à la collaboration de plusieurs partenaires institutionnels : le Conseil départemental de la Côte-d'Or, le Service Régional de l'Archéologie Bourgogne Franche-Comté, l'Université de Bourgogne et le laboratoire ARTEHIS, le MuséoParc Alésia et la commune d'Alise-Sainte-Reine.

**La création d'une UMR dédiée à l'archéologie bourguignonne en 1994, aujourd'hui ARTEHIS, a coïncidé avec celle du chantier école de l'Université de Bourgogne que j'ai portée.**

*Depuis 30 ans, j'ai dans ce cadre eu la chance de découvrir un quartier gaulois appuyé sur un rempart inédit, de fouiller un quartier périphérique avec des ateliers de bronziers, de collaborer à la redécouverte du sanctuaire d'Apollon Moritasgus.*

*Depuis 5 ans, je co-dirige avec Mathieu Ribolet un programme triennal de recherches sur le centre monumental et ses marges qui a débuté par l'exploration du quartier au nord du Monument dit d'Ucuetis et se poursuit sur la place publique et ses bordures jusqu'en 2026 inclus. Nos recherches visent à répondre aux incertitudes qui demeurent sur la chronologie relative des bâtiments, la circulation dans cet espace.*

**Fabienne Creuzenet,**  
ingénieur d'études en archéologie, UMR ARTEHIS, Université Bourgogne Europe





## LA STATUE DE VERCINGÉTORIX

### UN MONUMENT AU SERVICE DU MYTHE GAULOIS

La statue colossale de Vercingétorix, haute de 6,60 m et posée sur un socle de 7 m, en granite de Saulieu et en calcaire de Pouillenay, dessinée par l'architecte Eugène Viollet-le-Duc, force l'admiration !

Napoléon III la commande au sculpteur Aimé Millet pour commémorer le succès des recherches archéologiques entreprises à Alésia.

Depuis 1865, cette œuvre en tôle de cuivre martelée et rivetée est érigée à l'ouest du Mont-Auxois sur la commune d'Alise-Sainte-Reine. Installée à quelques centaines de mètres des vestiges gallo-romains sur l'oppidum, elle est un passage obligé lors d'une visite à Alésia.

Le sculpteur Aimé Millet représente Vercingétorix vaincu, résigné mais fier, dans une posture introspective. Plutôt contradictoire avec la phrase inscrite sur son socle : « La Gaule unie formant une seule nation, animée d'un même esprit, peut défier l'univers - Napoléon III à la mémoire de Vercingétorix ».

# IN SITU ET EN 3D SUR LES TRACES DE LA VILLE GALLO-ROMAINE

## La ville gallo-romaine

Après la défaite de Vercingétorix, l'oppidum d'Alésia n'est pas détruit et continue d'être habité. Au cours du 1<sup>er</sup> siècle de notre ère, une ville gallo-romaine prospère se développe, selon le modèle diffusé par Rome dans tout l'Empire, grâce notamment à l'activité d'artisans spécialisés dans le travail du bronze. La population peut être estimée alors à quelques milliers de personnes.

## Des vestiges arasés

De cette ville antique délaissée au V<sup>e</sup> siècle, il ne reste aujourd'hui que des vestiges arasés. Ils correspondent aux fondations et aux structures enterrées des monuments et habitations construits durant plusieurs siècles.

## Des pierres pour le village

Abandonnée, la cité devient une carrière de pierres qui verra le démantèlement de ses différents bâtiments au fil des siècles, au profit entre autres de l'actuel village d'Alise-Sainte-Reine installé sur le flanc sud de la colline.



## Jouez dans notre Escape game !

Les joueurs sont immergés dans l'histoire du Gaulois Ébérius dont l'aventure « au-delà du réel » se déroule sur le site archéologique de la cité gallo-romaine Alésia. Dans la peau d'un journaliste, vous devrez enquêter et résoudre les énigmes laissées par le professeur Stokowski qui a travaillé de nombreuses années sur l'histoire de ce Gaulois.



### LE THÉÂTRE

Il date de la seconde moitié du 1<sup>er</sup> siècle de notre ère et pouvait accueillir 5 000 spectateurs environ, installés sur des gradins aujourd'hui disparus.

### LE TEMPLE

Certainement dédié à Jupiter, il est le sanctuaire principal de la cité. Entouré de son aire sacrée, il prend place dans un espace clos au sein duquel se déroulent les cérémonies religieuses.

### LA BASILIQUE CIVILE

Construite au II<sup>e</sup> siècle de notre ère, elle est composée d'une grande salle rectangulaire et d'absides semi-circulaires qui abritent des lieux de réunion pour les tribunaux et l'administration locale.

### LA PLACE PUBLIQUE

Cette place centrale sert de lieu de rencontre et de marché.

### LE MONUMENT D'UCUETIS

C'est l'édifice de la corporation des artisans métallurgistes et le sanctuaire de leurs divinités protectrices.

### LES QUARTIERS D'ARTISANAT ET D'HABITATION,

où l'on peut voir les caves des maisons, les rues pavées et les puits qui assuraient l'approvisionnement en eau.

## Profitez d'une visite immersive !

Avec une visite immersive en 3D sur tablette, remontez le temps pour appréhender Alésia, la ville gallo-romaine, connaître son urbanisme et imaginer la vie quotidienne de ses habitants. Les reconstitutions suivent même les saisons !



# LE MUSÉOPARC ALÉSIA, UN BÂTIMENT SIGNATURE



## Un geste architectural fort

Le MuséeParc Alésia, conçu par Bernard Tschumi, architecte franco-suisse, incarne un dialogue puissant entre histoire et modernité. Son architecture circulaire symbolise l'encercllement des Gaulois par les troupes romaines, tout en s'ouvrant sur le paysage majestueux environnant. À la fois massif et léger, le bâtiment joue sur la dualité entre la stabilité de la civilisation gallo-romaine et le chaos de la guerre. La structure en résille de mélèze évoque les fortifications édifiées par César. La forme du bâtiment fait écho aux lignes de défense antiques tout en offrant un espace contemporain fluide et lumineux.

## Un parcours muséographique captivant

Le MuséeParc raconte le siège d'Alésia en 52 av. J.-C. Le parcours retrace les grandes étapes historiques qui ont façonné le territoire, des Gaulois à l'époque gallo-romaine jusqu'à la période chrétienne de Sainte Reine. Le parcours mise sur l'interactivité et la pédagogie : mapping vidéo, bustes animés de César, Vercingétorix et Napoléon III qui interpellent le visiteur, espaces ludiques où l'on peut manipuler des objets et expérimenter. On peut regarder mais aussi toucher, manipuler, s'initier.



## ENTRETIEN AVEC BERNARD TSCHUMI

### Quelle place accordez-vous à la réalisation du MuséeParc Alésia dans votre parcours architectural ?

*Une très grande importance est donnée dans mon travail au rapport entre concept et contexte. Le site de la bataille d'Alésia a conservé beaucoup des caractéristiques qui en font son originalité : la plaine environnante et l'oppidum. Cette importance du contexte spécifique se retrouve dans beaucoup de mes travaux. On pourrait rapprocher le MuséeParc de mon projet réalisé à la même époque pour le Musée de l'Acropole à Athènes où le rapport avec le Parthénon et les ruines archéologiques est inséparable du concept choisi, issu du contexte à la fois culturel et paysager.*

### Pourriez-vous nous rappeler la symbolique que vous avez souhaité donner à cette forme-concept au milieu du site de la bataille ?

*Au-delà du rapport entre concept et contexte, il y a le choix architectural de l'enveloppe circulaire. Toute l'histoire du site est liée à des circonvallations, des contrevallations et des encercllements en raison de la stratégie offensive des assiégeants et de la stratégie défensive des assiégés. Par ailleurs, la visite du bâtiment est une promenade architecturale en forme de boucle où l'entrée et la sortie se rejoignent après avoir traversé une variété d'expériences culturelles. Le MuséeParc est aussi une enveloppe circulaire qui filtre la lumière vers l'intérieur de l'espace muséographique.*

### Vous avez eu l'occasion de revenir au MuséeParc Alésia dernièrement, quelle émotion particulière avez-vous ressentie à le voir vivre ?

*C'est toujours une grande émotion de retrouver ce site qui a gardé son caractère, de par le MuséeParc, de par aussi l'oppidum, de par le village qui y est adossé et bien sûr de par le paysage qui les entoure. Les nombreux visiteurs du MuséeParc semblent tous passionnés.*

**L'Académie des beaux-arts a décerné le Grand Prix d'Architecture de l'Académie des beaux-arts (Prix Charles Abella) 2024 Bernard Tschumi. Cette haute distinction salue l'exemplarité d'une trajectoire dans le domaine architectural.**

## LES COLLECTIONS DU MUSÉOPARC ALÉSIA

Le MuséoParc Alésia abrite une impressionnante collection archéologique qui plonge les visiteurs dans la vie quotidienne des habitants de l'oppidum gaulois et de la ville romaine qui s'est développée après la conquête du territoire par Jules César. Issue de fouilles initiées dès le XIX<sup>e</sup> siècle sous Napoléon III, cette collection rassemble des pièces emblématiques du siège de 52 av. J.-C., dont des armes, des équipements militaires et des objets de la vie courante. Une partie est conservée au Musée d'Archéologie nationale

(MAN) de Saint-Germain-en-Laye, mais le MuséoParc présente un ensemble significatif provenant des fouilles impériales, des campagnes de recherche menées dans les années 1990 par Michel Reddé et Siegmund von Schnurbein, ainsi que des dépôts du MAN. Au fil des découvertes archéologiques, la collection met en lumière la prospérité de la ville romaine aux I<sup>er</sup>, II<sup>e</sup> et III<sup>e</sup> siècles de notre ère. Statues, objets de luxe, vaisselle en céramique sigillée, miroirs et objets en ivoire témoignent de la richesse des échanges commerciaux après la conquête romaine.



### Rose-Marie Mousseaux

**Conservatrice générale du patrimoine, Rose-Marie Mousseaux rappelle l'importance historique des fouilles d'Alise-Sainte-Reine :**

« Lieu emblématique de l'histoire de l'archéologie, Alise-Sainte-Reine a fait l'objet de recherches systématiques dès 1861 sous l'impulsion de Napoléon III. L'objectif était d'identifier Alésia, théâtre de la bataille entre Gaulois et Romains décrite par César. Ces recherches ont marqué l'archéologie naissante grâce à des moyens exceptionnels et des méthodes innovantes, comme la topographie, la photographie et l'archéologie expérimentale. »

### Vincent Guichard

**Directeur général de Bibracte EPCC, Vincent Guichard souligne la complémentarité des deux sites archéologiques majeurs :**

« Les recherches systématiques ont commencé à Alésia et à Bibracte dans le cadre du programme de Napoléon III sur les guerres césariennes. Depuis l'ouverture du MuséoParc en 2012, un partenariat s'est renforcé autour de l'accueil du public. Avec la prise en charge par la SPL MuséoParc Alésia des missions de conservation et de recherche, ce dont on a pu éprouver tout l'intérêt à Bibracte au cours des décennies passées, une nouvelle étape sera franchie en 2025, élargissant la coopération à d'autres champs d'expertise. »



**La statuette de la déesse-mère**, mise au jour en 1908 par Victor Pernet, figure parmi les trésors du MuséoParc Alésia. Représentative des croyances religieuses domestiques, cette sculpture fine en calcaire montre une divinité tenant une patène pour les libations et des fruits symbolisant la fertilité.

L'exposition illustre également l'importance des cultes publics et privés. **La dédicace de Martialis au dieu Ucuëtis**, découverte en 1839 par Charles Hippolyte Maillard de Chambure, alors conservateur des Archives de Bourgogne et membre de la Commission des Antiquités de Côte-d'Or, est une pièce essentielle. Cette inscription monumentale devait être installée sur la façade de l'édifice interprété comme siège de la corporation des artisans métallurgistes et possible lieu de culte dédié à Ucuëtis, dieu gaulois des forgerons.



**Olivier Caumont, conservateur en chef du patrimoine et spécialiste de la période gallo-romaine, est un nouveau visage de l'équipe du MuséoParc**, recruté pour diriger le secteur scientifique et les collections du site. Après une carrière consacrée à la muséologie et à l'archéologie dans des institutions comme la DRAC Lorraine, le Centre de Conservation et d'Étude en archéologie de Lorraine et le musée de la Cour d'Or à Metz, il a plus récemment contribué activement à la politique culturelle de la Ville de Langres en supervisant le patrimoine monumental, le Musée d'Art et d'Histoire, ainsi que la création de la Maison des Lumières dédiée à Denis Diderot.





A

S

U

## PROGRAMMATION

**Des rendez-vous  
qui feront date !**

ALESIA

# DESTINATION ALÉSIA

## PENDANT LES VACANCES SCOLAIRES

Sur les temps des vacances scolaires (zones A, B et C), nous proposons des animations. Enfants, adolescents, parents et grands-parents bénéficient de propositions variées avec des médiateurs passionnés : ateliers, films, visites guidées...

**VACANCES D'HIVER** DÉCOUVRIR  
DU 8 FÉVRIER AU 9 MARS LES JEUX &  
JOUETS ANTIQUES



 INCLUS DANS  
LE BILLET D'ENTRÉE

**NOUVEAUTÉ**  
POUR LES ADOS  
ET LEURS PARENTS

### Mener l'enquête dans les camps de César

Un squelette découvert près d'un camp romain soulève des questions : crime ou accident ? Les jeunes et leurs familles sont invités à suivre un parcours ludique, à récolter des indices et à plonger dans une aventure interactive mêlant histoire et science. Cette expérience originale, appuyée par un livret-enquête offert à l'accueil, devient un souvenir marquant de la visite.

### ZONES B & C DU SAMEDI 8 AU VENDREDI 21 FÉVRIER

#### Top chrono

En 15 min chrono, des mini-visites guidées pour découvrir les grandes dates de l'histoire d'Alésia.

Thématiques : Les Mandubiens / Le siège d'Alésia / La ville gallo-romaine

#### DéMo La Tableterie

Vive le recyclage à l'antique ! Les enfants découvrent comment on fabriquait à l'époque romaine des cuillères, des épingles à cheveux ou encore des dés à partir d'os, d'ivoire ou de corne !

#### Exposition-atelier

##### « Des romains et des jeux »

Les jeux pratiqués à Rome et en Gaule sont bien connus grâce aux objets découverts lors des fouilles archéologiques. Il y en avait pour les petits et pour les grands (hochet, poupée, jeux de stratégie...).

En parallèle de l'exposition, les familles peuvent pratiquer les jeux de l'époque sur des plateaux géants.

### ZONE A DU SAMEDI 22 FÉVRIER AU DIMANCHE 9 MARS

#### Ateliers ludiques : On plonge dans l'univers des jouets antiques

Les participants découvrent les jouets de l'Antiquité et fabriquent les leurs lors de ces ateliers créatifs inspirés du monde romain.

##### • Atelier Poupée articulée

Dans l'Antiquité, les enfants jouaient avec des poupées aux articulations mobiles, fabriquées en bois, en os, en ivoire ou en terre cuite. Grâce à l'artiste plasticienne Adeline Piovoso, les enfants expérimentent les techniques anciennes et donnent vie à leur jouet, à la manière des artisans romains !



##### • Atelier Cheval à Tirer

Jouet emblématique de l'enfance romaine, le cheval à roulettes en terre cuite était tiré par une ficelle et parfois monté d'un cavalier. En compagnie de l'artiste plasticien Benoît Duvergé et des médiateurs culturels, les enfants façonnent leur propre cheval à tirer, inspiré des modèles antiques.

#### Adeline Piovoso

Formée aux arts appliqués et décoratifs, Adeline a enrichi son parcours par des formations spécialisées, notamment en sérigraphie et gravure à l'école Estienne de Paris. Passionnée de gravure, elle transmet depuis des années ses savoirs avec enthousiasme. Elle collabore aujourd'hui avec des artistes comme Caroline Bouyer, avec qui elle co-dirige des ateliers à Ménilmontant.

#### Benoît Duvergé

Diplômé de l'École Nationale Supérieure d'Art de Dijon, il a exercé pendant 20 ans comme professeur d'arts plastiques. Il se consacre à présent entièrement à sa démarche artistique. Il crée un univers poétique et fantaisiste où le végétal a la part belle. Il habite en Bourgogne et préside le collectif La Fabrique à Berlué.

ET AUSSI...  
Top chrono / DéMo La Tableterie / Exposition-atelier « Des romains et des jeux »



# ALÉSIA & LA SEMAINE DE L'ENFANCE

Pour la première fois et dans la continuité du partenariat avec le Relais petite enfance de la Communauté de communes du Pays d'Alésia et de la Seine, le MuséoParc Alésia participe à cette semaine spéciale avec un espace jeux et des visites adaptées pour les tout-petits.

## VACANCES DE PRINTEMPS DU SAMEDI 5 AVRIL AU DIMANCHE 4 MAI

### ZONES B & C DU SAMEDI 5 AU VENDREDI 18 AVRIL

#### DéMo Le métal

Pendant l'Antiquité, de nombreux objets étaient réalisés avec de l'or, de l'argent, du plomb, du fer.

Un médiateur culturel explique aux enfants les techniques des artisans pour fabriquer les monnaies, les fibules (broche servant à maintenir les vêtements), les cottes de maille et les ex-voto, présentés dans le parcours permanent du musée.

#### Visite guidée de la ville gallo-romaine

Qu'est devenue Alésia après la victoire de César ? En suivant les pas d'un médiateur culturel, les enfants parcourent la ville gallo-romaine et imaginent la vie quotidienne de ses habitants. En 15 min chrono, des mini-visites guidées pour découvrir les grandes dates de l'histoire d'Alésia.

*Thématiques : César, tous les chemins mènent à Rome / Les Mandubiens / Le siège d'Alésia.*

### ZONE A DU SAMEDI 19 AVRIL AU DIMANCHE 4 MAI

#### Tout-p'tit Jules !

Les participants fabriquent une couronne de lauriers et partagent un goûter en famille !

#### À table avec César

Dans le monde romain, les grands repas se déroulent dans le *triclinium* où une banquettes en forme de U permet aux riches convives de s'allonger. Le dîner est un véritable spectacle : le décor est aussi important que le contenu de l'assiette. Le public s'installe dans la salle à manger reconstituée et profite du moment présent ! Un médiateur culturel présente les lieux et détaille par le menu les mets et boissons consommés.

#### Atelier Carte à jouer de César

Le roi de Carreau de nos jeux de cartes, c'est Jules César ! Avec l'artiste plasticienne Adeline Piovoso, et des médiateurs culturels, les enfants gravent et impriment leur carte à jouer.

#### Atelier Apprenez les techniques de la fresque

Les maisons romaines étaient ornées de peintures murales réalisées

*a fresco*, en appliquant des pigments sur un enduit humide à base de chaux, sable et eau, fixant ainsi les couleurs. Une autre technique, *a secco*, utilisait des pigments liés à l'œuf sur un enduit sec.

À Alésia, les fouilles ont révélé de nombreux fragments de ces décors. Avec Lina Faillancier, le public explore ces méthodes : il crée un motif *a secco* à emporter et participe à une œuvre collective *a fresco*.

ET AUSSI...  
Top chrono / Visite guidée /  
DéMo Le métal

#### Lina Faillancier

*Peintre en décor, elle intervient régulièrement dans les musées et sur les sites archéologiques pour des démonstrations sur les différentes techniques de la fresque. C'est après avoir découvert les fresques de Pompéi qu'elle a voulu en connaître les secrets ! Les ateliers menés auprès de publics familiaux lui permettent de transmettre sa passion grâce à une approche des arts à travers l'archéologie.*

## SAM. 15 MARS

#### Tout-p'tit Jules !

Les tout-petits et leurs parents découvrent la vie du grand Jules César, puis fabriquent une couronne de lauriers. Comme dans une célèbre bande dessinée, tout se termine par un goûter !

#### Ludothèque

Jeux, jouets, livres, coloriages, costumes... Tout est conçu pour que les plus jeunes passent un bon moment et fassent en s'amusant leurs premiers pas dans l'histoire !

## VACANCES DE LA TOUSSAINT

DU SAM. 18 OCTOBRE  
AU DIM. 2 NOVEMBRE

#### Visite-atelier César est mort, vive César !

Au cœur de l'exposition temporaire, le médiateur culturel raconte aux adultes et aux enfants les dernières heures de César. Puis, en atelier, les participants réalisent une monnaie en s'inspirant du denier frappé en 43-42 av. J.-C. pour célébrer son assassinat.

#### Atelier Memento Mori

Les Romains posent sur la table des banquets un petit squelette en métal (*larva convivialis*) pour inviter les convives à profiter du moment présent et des saveurs de la vie. Les artistes plasticiens Adeline Piovoso et Benoît Duvergé proposent aux participants d'en fabriquer un exemplaire. Parfait pour un décor original de table d'Halloween !

ET AUSSI...  
Top chrono / Visite guidée  
sur le site archéologique /  
À table avec César

# ESCAPADE À ALÉSIA POUR LE PONT DU 8 MAI

## DéMo La teinture et le tissage

Les Romains teignent et tissent la laine et le lin pour produire des étoffes nécessaires à la fabrication des vêtements : toges, tuniques ou manteaux. À côté des tons naturels des fibres (blanc, écru, marron, gris), il y a aussi beaucoup de couleurs sur les habits : jaune, rouge, vert et bleu. Jules César opte pour le pourpre (rouge violacé) marquant sa richesse et son pouvoir. Un médiateur culturel présente la mode romaine aux participants et explique les techniques de la teinture et du tissage.

## Atelier mosaïque romaine

Si les Grecs sont les premiers à utiliser la technique de la mosaïque, les Romains la perfectionnent pour décorer leurs riches demeures. La mosaïque orne les sols, plus rarement les murs et les plafonds, protège de l'humidité et facilite l'entretien de la maison. Les motifs, d'une gamme infinie de couleurs, représentent des personnages, des animaux ou des végétaux, devenant parfois de véritables peintures. Avec Christel Savarese qui utilise les mêmes outils et matériaux que les mosaïstes de l'Antiquité, les participants réalisent leur propre motif et participent à une œuvre collective.

ET AUSSI...  
Top chrono / Visite guidée

## Christel Savarese

Mosaïste depuis 2008, Christel Savarese a fondé Artificina Mosaïque, « l'atelier mosaïque » en latin. Spécialisée dans la création et la reproduction archéologique, elle utilise les techniques et outils antiques, taillant chaque tesselle à la marteline. Ses œuvres, adaptées aux supports modernes, se déclinent en décoration, mobilier ou architecture. Elle partage son savoir lors de démonstrations, ateliers et conférences culturelles.

## UN NOUVEAU PARCOURS DÉCOUVERTE

### « D'un camp à l'autre »

Après plusieurs mois de travail avec les Ateliers Olivier Lesage (AOL) - paysagiste concepteur, Les PISTOLEROS - agence de conception graphique, et l'agence DUC & PRENEUF - aménagement, nous ouvrons le parcours de randonnée pédestre *D'un camp à l'autre*.

Au départ du MuséoParc Alésia, entre les communes d'Alise-Sainte-Reine et de Flavigny-sur-Ozerain, ce parcours, premier d'une série, chemine au travers des camps de César, véritables témoins de la présence romaine sur le territoire et assure une connexion avec le site des vestiges gallo-romains.

En collaboration avec la Communauté de Communes du Pays d'Alésia et de la Seine, les communes d'Alise-Sainte-Reine et de Flavigny-sur-Ozerain et Côte-d'Or Attractivité

# ALÉSIA AU BOUT DE LA NUIT !

## NUIT EUROPÉENNE DES MUSÉES SAMEDI 17 MAI



ENTRÉE DU MUSÉE ET  
ANIMATIONS GRATUITES  
POUR TOUS

### Un soir à Rome, immersion dans la vie quotidienne romaine

De 18 h à minuit

L'équipe du MuséoParc Alésia accueille les visiteurs en tenue romaine pour une soirée dans la Rome antique. Le public est invité à revêtir son plus beau costume antique et à se laisser transporter dans le passé.

### Atelier Lampe à Huile

À la nuit tombée, les Romains s'éclairaient grâce à des lampes à huile en terre cuite. En utilisant des moules inspirés de ceux des potiers antiques, les participants façonnent leur propre lampe et repartent avec un souvenir unique de l'Antiquité !

### Dégustation de mets d'inspiration antique

Si Apicius, célèbre gastronome romain, aimait les mets surprenants, voici une approche plus accessible de la cuisine antique. Les participants découvrent et savourent des bouchées sucrées et salées inspirées des recettes romaines, adaptées aux palais d'aujourd'hui !

### Atelier Jeux romains

Les Romains étaient de grands amateurs de jeux ! Le public s'initie aux divertissements de l'époque comme la marelle, les latroncules ou encore le duodecim scripta. Avec l'aide d'un médiateur culturel, chacun apprend les règles et s'affronte en famille dans une ambiance conviviale.

### La classe, l'œuvre !

De 17 h à 20 h

Des collégiens de Somberton, Venarey-les Laumes et Saulieu ont exploré le thème des triomphes et présentent une exposition lors de la Nuit européenne des musées. À leurs côtés, les lycéens du lycée Eugène Guillaume de Montbard dévoilent des sacs d'inspiration antique, conçus dans le cadre de leurs formations en maroquinerie et métiers du cuir.







## LE PONT DE L'ASCENSION, NOUVELLES ÉMOTIONS !

### L'armée de César s'installe à Alésia !

**Du jeudi 29 au samedi 31 mai**  
Les troupes de reconstitution Pax Augusta et Ave Bagacum proposent un événement inédit à Alésia. Le public découvre l'armée romaine en marche, sa logistique, son organisation, son train de bagages, ainsi que les techniques de construction des fortifications.

#### **Pax Augusta**

*Au début de notre ère, la Gaule se couvre de villes inspirées du modèle romain, avec forums, amphithéâtres et thermes. Lugdunum devient capitale et une culture brillante s'épanouit sous la protection des légions. Pax Augusta, une association dédiée, fait revivre cette civilisation gallo-romaine à travers des reconstitutions historiques saisissantes.*

#### **Ave Bagacum**

*Créée en 1994, l'association Ave Bagacum visait à valoriser le patrimoine de Bavay (59) et préserver les ruines de l'un des plus grands forums de l'empire romain, capitale des Nerviens : Bagacum. Aujourd'hui, près de 25 ans plus tard, elle est devenue un acteur majeur de la reconstitution antique française, reconnue pour son savoir-faire lors d'événements européens, alliant sérieux et passion vivante.*

### Animation famille

**Dans la peau d'un légionnaire**  
Le public, sous la conduite d'un médiateur culturel, revêt la panoplie des soldats romains et s'initie en famille aux rudiments de la technique et de la stratégie guerrière des armées de César. Une façon vivante et immédiate de découvrir l'histoire romaine !

### DéMo La cotte de mailles

Portée par les riches guerriers gaulois et romains, la cotte de mailles protège contre les armes piquantes et tranchantes. Elle est constituée d'une multitude de petits anneaux de métal entrelacés. Le médiateur culturel explique l'origine de cet équipement défensif et comment il est fabriqué.

### Balad'archéo

Les participants partent sur les traces de Vercingétorix et de César : ils parcourent le Mont-Auxois pour comprendre la stratégie et la tactique des adversaires, le déroulement du siège et la succession des combats.  
**Circuit de 4 km.**  
**Prévoir chaussures et vêtements adaptés à la marche.**  
**Annulation en cas d'intempéries.**

### La terrasse panoramique du MuséoParc Alésia s'enflamme !

**Samedi 31 mai à partir de 19 h**  
Le public sera captivé par l'impressionnante installation de la C<sup>ie</sup> FireWorxx, illuminée par des milliers de flammes, et se laissera emporter par une programmation musicale variée et festive ! Avec la participation du duo pop dijonnais Les yeux d'Olga, la fanfare semouris La Peau du Zouk et deux artistes de RISK pour un DJ set en fin de soirée.  
**Entrée payante / Restauration sur place.**

### FireWorxx SA

*FireWorxx SA fut fondée en Suisse en 2009, par des passionnés de l'événement ayant chacun plus de 30 années d'expérience autour du monde. Leurs différents champs d'activité permettent de proposer des projets internationaux et des concepts originaux.*

### La Peau du Zouk

*Cette fanfare festive de l'Auxois fait vibrer le public au rythme du Funk, du Zouk et de la Cumbia, invitant chacun à danser sur son « Sunky Groove ». Avec ses 7 musiciens, La Peau du Zouk réinvente le genre Brass Band en mêlant musiques des îles, rythmes afro et funk.*

ET AUSSI...  
Top chrono

## ARRIVÉE DU CONTRE-LA-MONTRE PAR ÉQUIPE DE LA CÔTE-D'OR CLASSIC JUNIORS

 INCLUS DANS  
LE BILLET D'ENTRÉE

SAMEDI 7 ET DIMANCHE 8 JUIN

Le MuséoParc Alésia marque l'étape d'arrivée du contre-la-montre par équipe de la course cycliste Côte-d'Or Classic Juniors. À cette occasion, la programmation festive du week-end est dédiée au vélo et aux énergies renouvelables. L'artiste catalan Joan Rovira de la compagnie Guixot de 8 installe son exposition-jeu interactive « Gargot de Joc » sur le toit-terrasse du musée, conçue à partir de vélos recyclés. Le dimanche 8 juin, les visiteurs sont embarqués dans une grande roue solaire conçue par l'entreprise jurassienne HeliEvents, propulsée par les parents !

## ALESIA FÊTE L'ARCHÉOLOGIE JOURNÉES EUROPÉENNES DE L'ARCHÉOLOGIE

SAMEDI 14 ET DIMANCHE 15 JUIN

### Une randonnée autour d'Alésia le samedi

Une randonnée proposée par Les Gauloises Vives avec des parcours et des distances de marche adaptés à tous. Le MuséoParc Alésia s'associe à cette manifestation avec des animations à l'emplacement des camps romains de 52 av. J.-C. C'est l'occasion de découvrir une partie du nouveau parcours-découverte permettant d'arpenter le site d'Alésia de long en large et de comprendre ainsi les points de vue des armées gauloises et romaines.

*Sur inscription auprès de l'association Les Gauloises Vives.*

ÉVÉNEMENTS

# VIVE L'ÉTÉ 2025 À ALÉSIA !

 INCLUS DANS  
LE BILLET D'ENTRÉE

### Dans l'armée de César

Samedi 12 et dimanche 13 juillet

L'armée romaine revient à Alésia !

En dehors des temps de combat, les journées des soldats de Jules César sont très rythmées et ne laissent pas beaucoup de place au repos... Le temps d'un week-end, les troupes de reconstitution Ave Bagacum, Pax Augusta et Lorica Romana proposent au public une immersion dans le quotidien de l'armée romaine. Au programme : tactiques et manœuvres de combat, exercice des archers, cérémonies religieuses, préparation des repas, entretien du matériel, tests des machines de guerre.

*Programme détaillé sur [www.alesia.com](http://www.alesia.com)*

 INCLUS DANS  
LE BILLET D'ENTRÉE

### Week-end à Rome

Vendredi 15 et samedi 16 août

Pour la première fois, dans le cadre de l'année César, le MuséoParc Alésia accueille une troupe de reconstitution italienne : la Legio I Italica. Des artisans se joignent à eux pour présenter aux participants des techniques antiques : la réalisation de céramique sigillée par Ars fictilis, la tabletterie (travail de l'os) par Jean Ladjadj, la fabrication de perles de verre par Artisans d'histoire et le travail du bronze par ArkéoFabrik.

### Jeunes légionnaires

Les enfants enfilent la panoplie des soldats romains et apprennent quelques manœuvres. Une façon vivante et immédiate de s'initier à l'histoire !

*Enfants à partir de 7 ans.*

### DéMo L'artisanat antique

Combattre, jouer et s'amuser, s'habiller et se parer, cuisiner et manger... Les médiateurs culturels expliquent comment les artisans de l'Antiquité travaillent le métal, l'os, l'argile ou les fibres textiles pour fabriquer les objets de leur quotidien.

### Visite-atelier famille Les lauriers de César

Impossible de dissocier Jules César de sa couronne de lauriers ! C'est après ses triomphes à Rome en 46 av. J.-C. qu'il obtient le droit exceptionnel de la porter en permanence. Après un temps de découverte de l'exposition temporaire, les familles fabriquent leurs couronnes avec des feuilles de laurier.

ET AUSSI...  
Top chrono  
Balad'archéo



# ALÉSIA FÊTE LE PATRIMOINE

## JOURNÉES EUROPÉENNES DU PATRIMOINE

20 ET 21 SEPTEMBRE



ENTRÉE DU MUSÉE ET  
ANIMATIONS GRATUITES  
POUR TOUS

### Savoir-faire antiques

Le public apprend à fabriquer des fibules, des épingles en os, des cottes de mailles, des monnaies ou encore du sel d'Apicius. Il peut aussi s'exercer aux méthodes de la fouille archéologique.

Samedi 20 et dimanche 21 septembre  
de 10h à 12h30 et de 14h à 18h.

## WEEK-END DU 11 NOVEMBRE

### Top chrono

En 15 min chrono, des mini-visites guidées pour découvrir les grandes dates de l'histoire d'Alésia.

Thématiques : César, tous les chemins mènent à Rome /  
Les Mandubiens / Le siège d'Alésia.

### DéMo Le métal

Pendant l'Antiquité, de nombreux objets étaient réalisés avec de l'or, de l'argent, du plomb, du fer. Un médiateur culturel explique aux enfants les techniques des artisans pour fabriquer les monnaies, les fibules (broche servant à maintenir les vêtements), les cottes de mailles et les ex-voto, présentés dans le parcours permanent du musée.

## CLAP DE FIN DE L'EXPOSITION

*César, tous les chemins  
mènent à Rome*

La « Fête des Jules »  
par le Théâtre des Monstres

Samedi 29 novembre, à partir de 17h

Le public est invité à venir fêter l'anniversaire des Jules à Alésia ! Une vraie-fausse fête foraine proposée par le Théâtre des Monstres, un moment festif où chacun pourra s'essayer à toutes sortes de jeux forains extravagants et décalés. Nous finirons en beauté par un grand bal d'anniversaire où tout le monde pourra danser !

# ÉVÉNEMENTS

## UN NOUVEAU CENTRE DE DOCUMENTATION

**En 2025, le MuséoParc Alésia met en œuvre un premier chantier très symbolique avec la création d'un centre de documentation dédié à l'histoire d'Alésia accessible au grand public, aux scolaires et aux chercheurs.**

Alésia est un site historique de premier ordre qui continue de susciter un vif intérêt académique et culturel. L'objectif principal est de valoriser ce patrimoine en mettant à disposition une riche collection de ressources, tout en favorisant une meilleure compréhension de l'histoire et de l'archéologie pour un large public. Ce centre de documentation fonctionnera sur le modèle d'une médiathèque, dans un environnement adapté à la lecture, au visionnage et à l'écoute, à partir de supports multiples : films, documents numérisés, collections numériques (archives, cartes interactives, reconstitutions 3D), livres, monographies, articles scientifiques, rapports d'archéologie issus des fouilles, podcasts, émissions radio...



## NOTRE HISTOIRE S'ÉCRIT AVEC NOTRE TERRITOIRE



### DANS LES COLLÈGES RENDONS À CÉSAR

Près de 70 collégiens de la Côte-d'Or s'approprient le thème du triomphe de César en plongeant dans notre exposition *César, Tous les chemins mènent à Rome*. Ils explorent les différentes manières de célébrer la victoire à travers le temps, pour organiser leurs propres expositions au sein de leurs établissements scolaires. Les expositions, montrées aux élèves et aux parents au sein de chaque établissement, seront réunies et présentées au MuséoParc Alésia durant toute la période estivale.

*Avec l'accompagnement d'Adeline Piovoso, artiste plasticienne du territoire, pour les illustrations.*

*Avec le soutien du Conseil départemental des Jeunes de la Côte-d'Or.*

#### D'OCTOBRE 2024 À JUIN 2025

*Rendons à César*, un projet de galeries d'établissement qui s'intègre dans les programmes d'Éducation Artistique et Culturelle et du dispositif *La classe, l'œuvre*.

**Collèges François Pompon de Saulieu, Jacques Mercusot de Sombernon, Alésia de Venarey-les-Laumes.**

*En partenariat avec l'Académie de Dijon.*

## LES ACTIONS D'ÉDUCATION ARTISTIQUE ET CULTURELLE SUSCITER LA CURIOSITÉ ET L'ENVIE D'APPRENDRE

### LES LYCÉENS EN CUISINE !

**De Arte Romanorum Coquinaria  
L'art de la cuisine romaine**

**OCTOBRE 2024 – JUIN 2025**

L'équipe de médiation du MuséoParc Alésia et celle du restaurant Le Carnyx collaborent avec 96 élèves en hôtellerie-restauration du lycée Le Castel à Dijon. Ces lycéens revisitent la cuisine romaine antique en partenariat avec Régis Bolâtre, chef des restaurants Le Cheval Blanc et Le Bistrot de Louise, et Jérôme Bruet, artisan-boulangier.

**Leur mission :** concevoir un déjeuner thématique au MuséoParc Alésia et un cocktail signature à Dijon,

en valorisant les saveurs de la Rome antique. Le projet met en avant une démarche éco-responsable avec des produits locaux labellisés « Savoir-Faire 100% Côte-d'Or ».

**Merci à :**

*Régis Bolâtre et Jérôme Bruet,*

*l'équipe de la section hôtelière du Lycée Le Castel (Violette Gueniffey, Aurélien Raguet, Geoffrey Moingeon, Olivia Gesch-Delfel),*

*Fabrice Lemoine, chargé de développement économique et territorial à la Chambre des métiers et de l'artisanat Bourgogne-Franche-Comté.*





### Régis Bolâtre

Originaire de la région Lyonnaise, Régis Bolâtre découvre sa vocation auprès du chef triplement étoilé Alain Chapel. Après des expériences marquantes à la Maison Lameloise, en Angleterre et en Suisse, il reprend en 1999 l'Auberge de Cheval Blanc à Alise-Sainte-Reine avec son épouse Angélique. Depuis 2010, il gère également le Bistrot de Louise à Venarey-les Laumes, où il propose une cuisine traditionnelle revisitée avec des produits locaux de qualité.

### Jérôme Bruet

Jérôme Bruet, passionné de boulangerie depuis l'adolescence, transforme son savoir-faire en créations artisanales uniques. Dans son atelier de Sacquenay, il élabore des pains aux céréales anciennes. En 2021, il publie un livre présentant près de 30 recettes à base d'ingrédients naturels, locaux et bio.

### Les lycéens à l'atelier du maroquinier romain !

**SEPTEMBRE 2024 - DÉCEMBRE 2025**

Dans le cadre du Baccalauréat professionnel Métiers du cuir, 15 lycéens du lycée Eugène Guillaume de Montbard créent un sac inspiré de la capsula, sac antique des Romains. Ces élèves reconstituent des objets historiques et développent un prototype pédagogique inspiré des sacs gaulois.

Leurs réalisations seront présentées lors de la Nuit Européenne des Musées, offrant une immersion dans l'artisanat antique.

*Merci aux équipes du lycée Eugène Guillaume de Montbard (Laure Chouzet, Lucille Béraud, Marine Théodon).*

### L'Envol des écoliers !

**MARS 2025**

Le dispositif *Hors Saison Musicale*, piloté par l'association Pour Que l'Esprit Vive, permet à des élèves de Darcey et Venarey-les Laumes d'assister à un concert du groupe Canticum Novum au MuséoParc Alésia. Un atelier autour de la musique ancienne est ensuite organisé dans les écoles, offrant une approche ludique et pédagogique.

*Merci à Agnès Desjobert, directrice de la programmation Hors Saison Musicale.*

### Rendez-vous à la table d'Alésia les loisirs !

**FÉVRIER - JUILLET 2025**

Des enfants de 3 à 11 ans des accueils de loisirs du territoire découvrent la cuisine antique à travers des ateliers ludiques et une balade archéobotanique sur le site gallo-romain. Une dégustation avec les parents et une exposition finale au MuséoParc Alésia clôtureront ce projet éducatif et intergénérationnel.

*Merci pour leur soutien à Jean-Michel Petreau, président de la Communauté de communes des Terres d'Auxois, à Bernard Paut, maire de la Ville de Vitteaux, et à Arnaud Pilarek, coordinateur enfance de la Communauté de communes des Terres d'Auxois.*

### Les Romains chez les tout-petits !

Au Relais Petite Enfance du Pays Auxois-Morvan, des enfants de 3 à 11 ans explorent la culture romaine : couronnes de laurier, campement romain, monnaies en argile et cuisine antique. Ces ateliers interactifs se concluront par un grand pique-nique convivial au MuséoParc Alésia, réunissant enfants, parents et assistants maternels.

*Merci pour leur soutien et leur engagement à Ève Monnoyeur, directrice du Relais Petite Enfance de Venarey-les Laumes et à l'ensemble des services du Pays Auxois-Morvan.*

### Savoir-faire et artisanat romain à l'Institut de Vigne !

**FÉVRIER 2025 - JUILLET 2025**

Les artisans gallo-romains combinaient le savoir-faire celte et les innovations techniques romaines, donnant naissance à une production artisanale riche, des objets utilitaires aux biens de prestige. Dix jeunes de l'Institut de Vigne à Semur-en-Auxois (11 à 15 ans) explorent cet héritage à travers des ateliers immersifs : travail de l'os, du métal, du bois et du cuir, découvrant les techniques et la maîtrise des artisans antiques. Ce projet, porté par le Pôle Solidarité de la Côte-d'Or, valorise le patrimoine artisanal antique, faisant revivre l'histoire locale et favorisant un dialogue entre passé et présent. À travers ces ateliers, c'est tout un pan de l'histoire locale et des techniques de fabrication anciennes qui revit, invitant à un dialogue entre passé et présent.

*Merci pour leur soutien à Sophie Royer, directrice de la Maison départementale de l'Enfance Côte-d'Or et au chef de service Cyril Rousseau.*



# LES CHIFFRES QUI PARLENT !

EN 2024



**84 000**  
VISITEURS



**15 000**  
SCOLAIRES



**531**  
GROUPES D'ENFANTS

**2 000** PERSONNES  
EN SÉMINAIRE

**6** PROJETS  
HORS-LES-MURS

**550** RETOMBÉES MÉDIAS  
RÉGIONALES ET NATIONALES

## Le bistrot du MuséoParc Alésia : 100% CÔTE-D'OR

Sous la responsabilité du chef Victor Lamy, notre restaurant-bistrot propose un voyage gustatif 100% Côte-d'Or avec vue sur les lignes de fortifications. Nous sommes ravis de poursuivre et renforcer notre collaboration avec des producteurs locaux passionnés.

## Le théâtre des événements avec les collaborateurs

Le MuséoParc Alésia, un lieu différent et ressourçant pour les événements professionnels.

**Espaces aménageables  
pour 16 à 123 personnes  
avec restauration sur place.**

## NOS LABELLISATIONS

Le MuséoParc Alésia est reconnu pour l'accueil des familles et des adolescents avec sa programmation spéciale durant les vacances scolaires et ses démarches innovantes.



**2019**  
1<sup>er</sup> place du « Patrimoine pour tous » par le ministère de la Culture et prix « Môm'Art »



**2022**  
Labellisation de la marque « Qualité Tourisme »



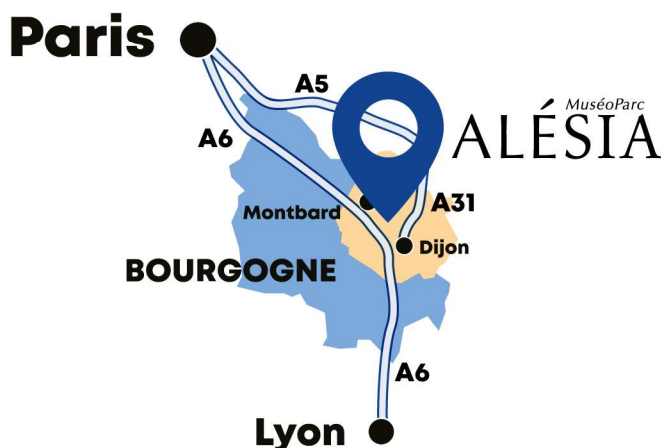
**2023**  
Renouvellement de la marque d'État « Tourisme et handicap » pour les 4 handicaps



**2024**  
Restaurant labellisé « Savoir-Faire 100% Côte-d'Or »

**Le MuséoParc Alésia,  
engagé dans une  
démarche responsable,  
porte de nouveaux  
chantiers :**

- Pour l'obtention du Label « Divertissement Durable : l'émotion responsable ».
- Pour le calcul de son bilan carbone et une trajectoire de réduction des émissions en collaboration avec la promotion climat du SNELAC, l'accompagnement de WeCount et le soutien financier de BpiFrance.



MuséoParc Alésia  
1, Route des Trois Ormeaux - 21150 Alise-Sainte-Reine  
Ouverture du 08 février au 30 novembre 2025

**ALESIA.COM**

## COMMENT NOUS REJOINDRE

### En train vers Montbard :

→ À 1h05 de Paris par le TGV Paris Gare de Lyon Gare de Montbard

### En train vers Dijon :

→ TGV Rhin-Rhône :  
- À 30 minutes de Dijon  
- À 2h15 de Strasbourg  
- À 1h15 de Mulhouse  
- À 1h de Besançon

→ Dijon vers Les Laumes Alésia :  
TER + bus Mobigo LR 122 (35 à 50 minutes)

### En voiture :

→ À 2h30 de Paris en voiture (A6 puis A38)  
→ À 50 min de Dijon, capitale de la Bourgogne